

NOTA TÉCNICA EM CIRURGIA VASCULAR

ASSUNTO:

Definição do fluxograma de referência e contrarreferência entre Hospital Universitário de Brasília e Secretaria de Estado de Saúde na especialidade de Cirurgia Vascular

1-OBJETIVO:

Este documento tem como objetivo apresentar os principais elementos que serão observados para o encaminhamento dos pacientes atendidos/internados no HUB para o atendimento em Cirurgia Vascular na Secretaria de Saúde do Distrito Federal.

Esta nota técnica é embasada no contrato 001/2017, ([SEI 0060-005013/2016](#))

2-DOS REGULADORES/CONTRARREGULADORES:

Médicos do Hospital Universitário de Brasília
Médicos cirurgiões Vasculares da rede Hospitalar da SES-DF

3-CRITÉRIOS DE ENCAMINHAMENTO:

4-1- CID Classificação Estatística Internacional de Doenças e Problemas Relacionados à Saúde (CID-10)

| | |
|-------|--|
| I71.3 | Aneurisma da aorta abdominal, roto |
| I77.0 | Fístula arteriovenosa adquirida |
| I74.0 | Embolia e trombose arteriais |
| S15 | Traumatismo dos vasos sanguíneos ao nível do pescoço |
| S25 | Traumatismos de vasos sanguíneos do tórax |
| S35 | Traumatismos de vasos sanguíneos ao nível do abdome, do dorso e da pelve |
| S45 | Traumatismo dos vasos sanguíneos ao nível do ombro e do braço |
| S55 | Traumatismo dos vasos sanguíneos ao nível do antebraço |
| S65 | Traumatismo dos vasos sanguíneos ao nível do punho e da mão |
| S75 | Traumatismo de vasos sanguíneos ao nível do quadril e coxa |

| | |
|-------|---|
| S85 | Traumatismo de vasos sanguíneos da perna |
| S95 | Traumatismo de vasos sanguíneos ao nível do tornozelo e do pé |
| I71 | Aneurisma e dissecção da aorta |
| I77.2 | Ruptura de artéria |
| I77 | Outras afecções das artérias e arteríolas |

3-2- Critérios de Inclusão e informações obrigatórias no encaminhamento:

ANEURISMAS

- Critérios de inclusão:
Aneurismas com sinais de rotura e/ou complicação com risco iminente de morte
- Informações obrigatórias no encaminhamento:
História clínica detalhada, exame físico e exames que comprovem urgência/emergência

TRAUMAS VASCULARES

- Critérios de inclusão:
Traumas vasculares com indicação de abordagem de emergência pela cirurgia vascular
- Informações obrigatórias no encaminhamento:
História clínica detalhada, exame físico e exames que comprovem urgência/emergência

OCLUSÃO ARTERIAL AGUDA

- Critérios de inclusão:
Embolia arterial com indicação de abordagem de urgência
Trombose arterial com indicação de abordagem de urgência
- Informações obrigatórias no encaminhamento:
História clínica detalhada, exame físico e exames que comprovem urgência/emergência

ACESSOS VASCULARES

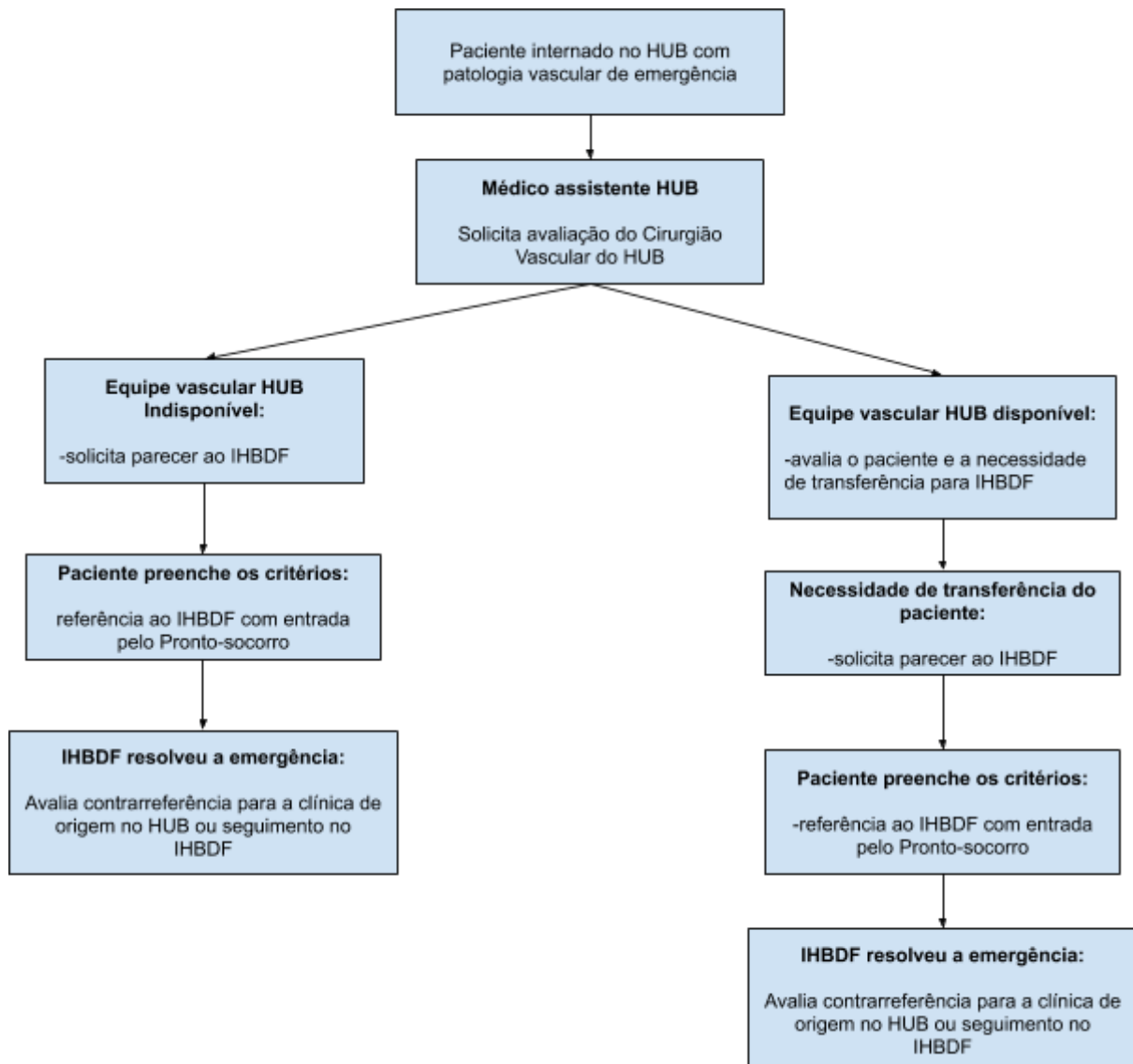
- Critérios de inclusão:
Fístulas arteriovenosas adquiridas com sinais de rotura, infecção ou trombose aguda
Acessos vasculares complicados
- Informações obrigatórias no encaminhamento:
História clínica detalhada e exames que comprovem urgência/emergência

DOENÇA ARTERIAL OBSTRUTIVA PERIFÉRICA

- Critérios de inclusão:

Doença arterial obstrutiva periférica - Fontaine III
Doença arterial obstrutiva periférica - Fontaine IV
-Informações obrigatórias no encaminhamento:
História clínica detalhada e exames que comprovem urgência/emergência

4- FLUXOGRAMA:



Todos os encaminhamentos deverão ser realizados após contato prévio com o cirurgião vascular de plantão e deverão ser anexados os relatório médicos com as informações detalhadas e informações de contato do serviço de origem.

5- DA CONCLUSÃO

Por não esgotar todas as ocorrências relacionadas à Cirurgia Vasculuar, os casos não indicados nesta Nota Técnica deverão ser detalhadamente embasados ao regulador, e caso este julgue procedente poderá prosseguir a marcação.

Os encaminhamentos de exames diagnósticos relacionados à Cirurgia Vasculuar serão tratados em nota técnica específica.

Em tempo oportuno será publicado o Protocolo de encaminhamento da Especialidade de Cirurgia Vasculuar conforme determinações da Comissão Permanente de Protocolos de Atenção à Saúde (CPPAS) da SES-DF.

6-REFERÊNCIAS BIBLIOGRÁFICAS

- Projeto Diretrizes SBACV. DOENÇA ARTERIAL PERIFÉRICA OBSTRUTIVA DE MEMBROS INFERIORES DIAGNÓSTICO E TRATAMENTO. Disponível em: <https://sbacvsp.com.br/wp-content/uploads/2016/05/daopmmii.pdf>
- Projeto Diretrizes SBACV. DOENÇA CAROTÍDEA EXTRACRANIANA DIAGNÓSTICO E TRATAMENTO. Disponível em: <https://sbacvsp.com.br/wp-content/uploads/2016/05/doenca-carotidea-extracraniana.pdf>
- Projeto Diretrizes SBACV. ANEURISMAS DA AORTA ABDOMINAL DIAGNÓSTICO E TRATAMENTO. Disponível em: <https://sbacvsp.com.br/wp-content/uploads/2016/05/aneurismas-da-aorta-abdominal.pdf>